

## 附件 1 小艺帮 APP 考生操作手册（主机-综合素质测试）

本操作说明中所用图片均为操作示意图，其所示考试科目及内容、考试时间等均与正式考无关。

### 1. 下载注册及登录

#### 1.1 下载安装

扫描下方二维码即可下载安装，或到小艺帮官方网站扫描二维码下载，考生不要通过其他渠道下载。网址：<https://www.xiaoyibang.com/>。



安装时，请授权允许小艺帮使用摄像头、麦克风、扬声器、存储空间、网络等权限，以保证可以正常考试。

小艺帮仅支持安卓、鸿蒙和 IOS 版本的手机，不支持各种安卓、鸿蒙平板和 iPad，请特别注意！

**1.2 注册：**打开 app 点击【注册】，输入手机号，点击发送验证码后填写密码并牢记，点击注册。

**1.3 登录：**进入登录页，使用手机号/身份证号/邮箱和密码即可登录，身份证号登录必须是后续完成考生身份认证方可使用，身份证号必须为考生本人身份证号。

登录 注册

输入手机号

请输入验证码

发送验证码

请输入密码

注册

港澳台侨及国际用户入口

登录 注册

输入手机号/身份证号/邮箱

请输入密码

忘记密码? 验证码登录

登录

## 2. 考生身份认证



首次登录，需要认证考生的报考信息，才可以报名参加考试。注意屏幕下方小蓝条，认证后不可更改信息。（若因考试系统更新发布，正式考试前考生需再次确认报考信息）

### 2.1 身份认证

请认证考生身份证照片，按提示上传身份证人像面和国徽面，点击下一步，也可点击右上方手动上传身份证信息，填写身份证上的信息进行识别。

如遇到身份证已被验证，可点击“去申诉”，请耐心等待人工审核结果。请尽早完成身份认证以免影响考试。

2.1.1 提前准备一张免冠证件照电子版。

2.1.2 选择身份为“其他”，不要选择“艺术校考生”，高考准考证和考生号都可不填，按照指引填写学籍信息，即可完成认证。请根据实际情况

填写。



2.1.3 考生信息注册认证时，请按实际情况将全部信息填写完整，尤其“紧急联系人”的姓名和联系人手机号务必填写准确，该紧急联系人号码不得用在考试的主辅机上，并告知紧急联系人，考试期间保证通讯畅通，且确保突发情况下能第一时间到达考场进行紧急处置。

## 2.2 考试确认

认证通过后，【报考】页面会出现您有待确认的考试，请点进去确认考试。如果没找到自己考试科目，可以在【我的】--【确认报考】查找确认自己的考试科目。

如果没有找到需要确认的考试记录，请联系学校核对导入名单是否正确，如学校确认无误，请学生联系小艺帮客服处理。

2.2.1 点击屏幕下方【报考】，点击上方“确认考试”，进入确认报考页面确认考试，

2.2.2 系统会自动显示该证件号下，已经报名的考试，未在规定时间内确认考试，时间结束则无法再确认考试。

2.2.3 确认成功后，在【在线考试】列表页会自动生成一条考试记录，请返回到【在线考试】列表页查看具体的报考详情和考试要求。

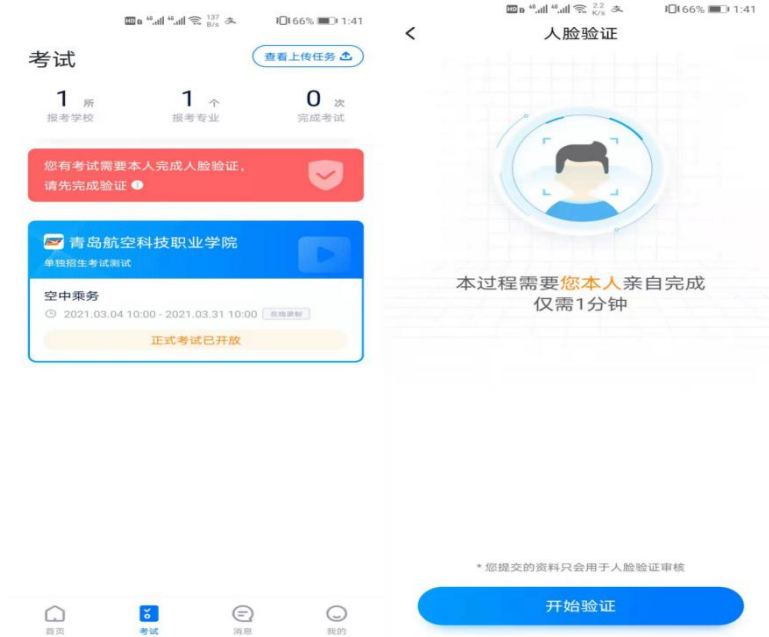


### 3. 考前准备

#### 3.1 人脸验证

请选择【报考-在线考试】页面，点击页面上方红色条处，按提示进行人脸验证。请不要化妆、戴美瞳等，验证时调整好光线，不要出现高曝光的情况，保证人脸清晰，避免人脸识别失败。若多次人脸验证失败可以申请“人工审核”，请耐心等待人工审核结果。

请考生务必于模拟考试前本人完成人脸认证，否则无法正常参加考试。



### 3.2 考前任务

点击屏幕下方【报考-在线考试】，选择相应考试，完成“诚信考试承诺书”及“考前阅读”。**请务必于模拟考试前完成，否则无法正常参加考试。**



### 3.3 考前练习

考前练习仅供考生熟悉考试系统双机位摆放、考试录像等相关功能，考

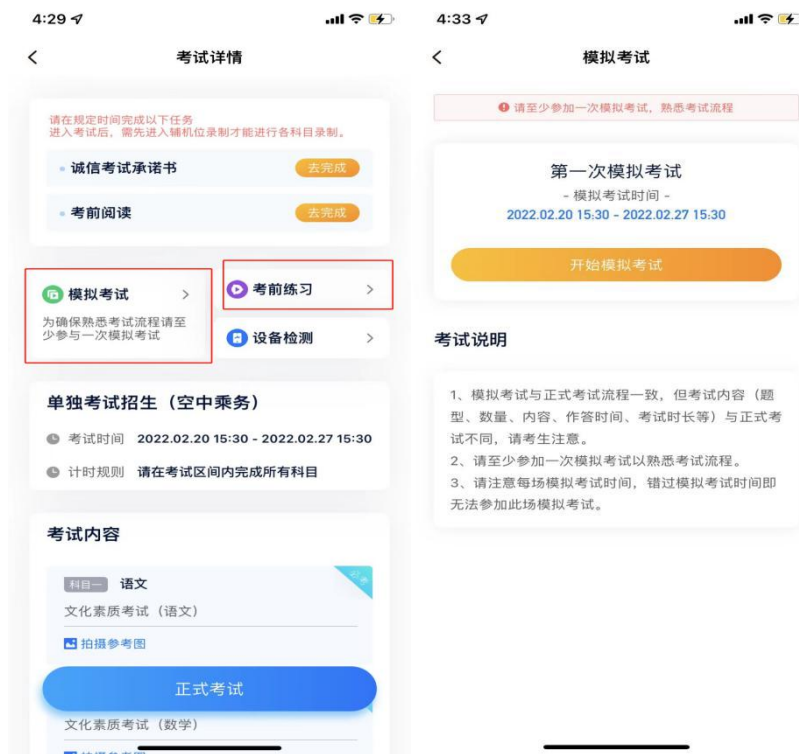
前练习的题型、内容、考试时长等均与正式考试无关。

### 3.4 模拟考试

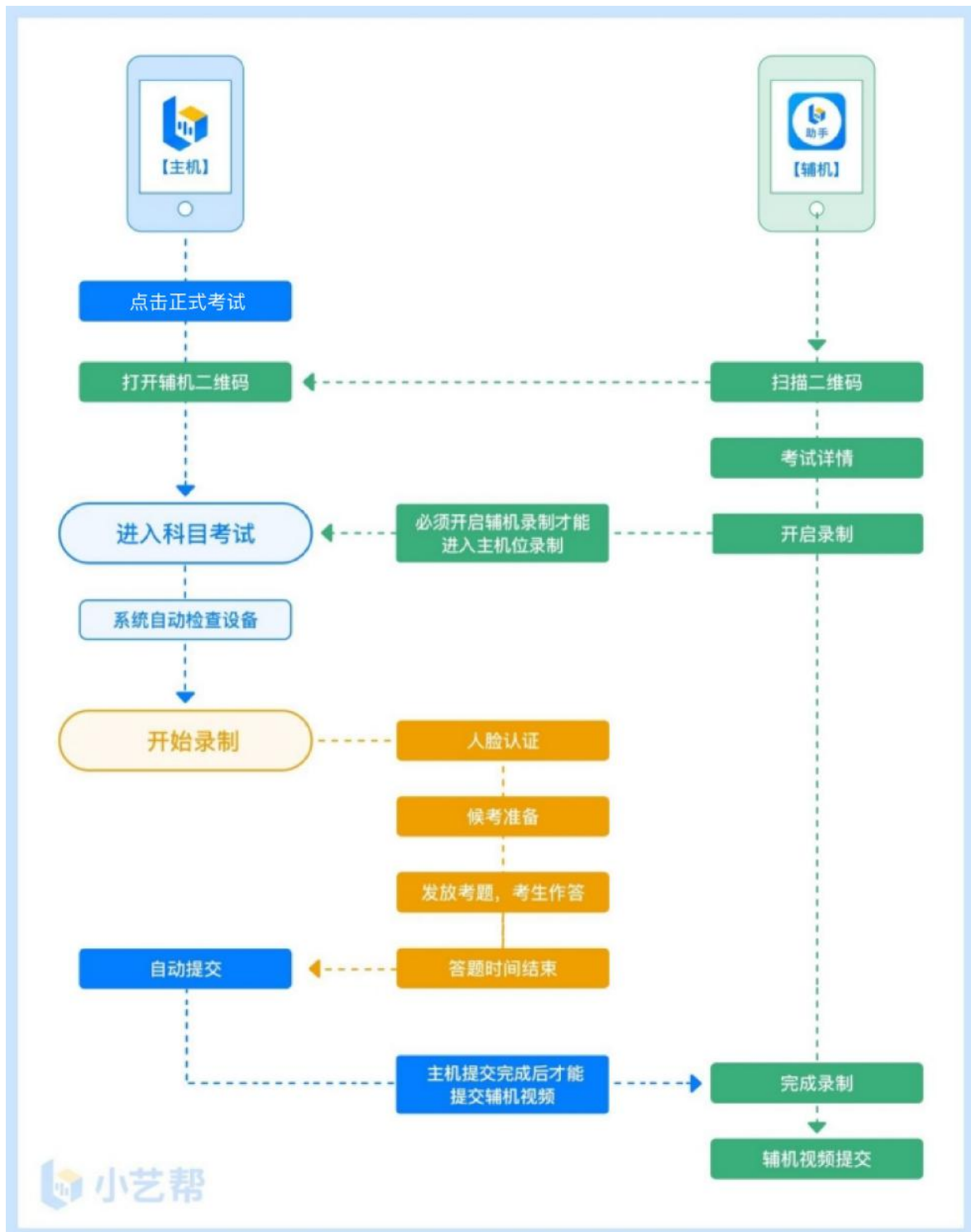
无特殊情况下，考生考前必须完成**三次**模拟考试，以熟悉正式考试流程。

模拟考试除题目外，其他与正式考试流程一致，有严格的考试时间限制（为节省考生时间，模拟考试作答时长可能缩短），请在规定的时间内完成模拟考试。

模拟考试仅可考生本人参加，请注意不要化妆、不佩戴美瞳等，避免人脸识别失败。



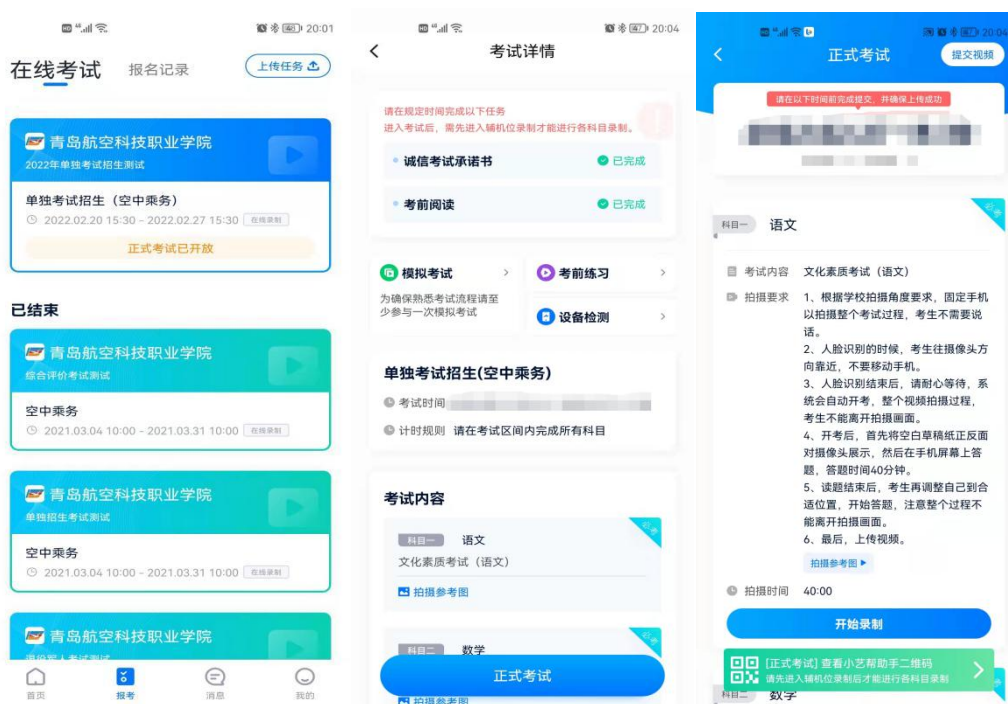
#### 4. 正式考试流程





## 4.1 进入考试

**2022年4月16日9:00 务必进入候考**，请按下图顺序操作，选择相应考试，点击“正式考试”，进入正式考试页面。



## 4.2 架设双机位

请点击科目介绍页面下方的“小艺助手二维码”，完成辅机位架设。具体操作步骤请阅读“小艺助手 APP 考生操作手册”。



建议考生于考试前确定双机位架设方式及位置，以免浪费正式考试的时间。正式考试时，考生须于**2022年4月16日9:00**完成辅机位架设并开始拍摄录制，否则无法正常参加考试。

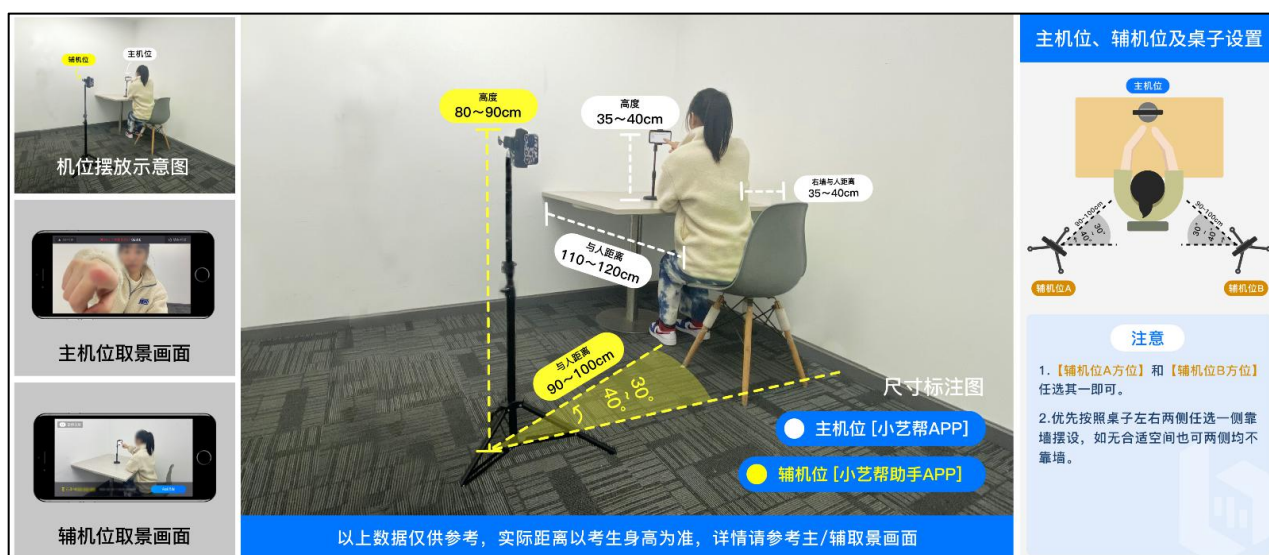
### 4.2.1 考生（除休闲体育外）主机和辅机的机位摆设位置

(1) 主机位和辅机位屏幕均横向放置。



(2) 主机放置在考生正前方，平行于考生面部。

(3) 辅机位放置于考生侧面 1.1-1.2 米处，辅机屏幕高度与考生肩部高度一致，大概为 0.8-0.9 米，确保辅机能够拍摄到考生及考试周边环境。拍摄不完整或者只从背后拍摄等情况会判定为考试失败。正确示例见下图。



#### 4.2.2 休闲体育专业考生主机和辅机位摆设位置

(1) 休闲体育考生主机使用前置摄像头竖屏放置拍摄，辅机屏幕横向放置。

(2) 建议将主机竖屏放置在考生正前方 2-2.5 米处，平行于考生面部，确保能完成人脸识别，确保考试时能够完整拍摄全部动作过程。

(3) 建议将辅机位放置于考生正侧面 2-2.5 米处，辅机屏幕高度与考生肩部高度一致，大概为 1.3-1.4 米，且屏幕与考生呈垂直状态，确保辅机能够拍摄到考生侧面动作全过程及考试周边环境。拍摄不完整或者只从背后拍摄等情况会判定为考试失败。正确示例见下图。



图 1 立卧撑项目主辅机示意图



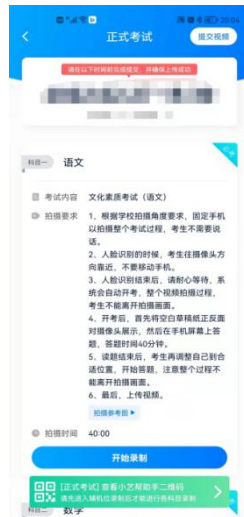
图 2 面试主辅机示意图

#### 4.3 正式考试

考生须在考前按学校要求，准备好 A4 空白草稿纸和答题纸（候考期间在监控镜头前展示空白草稿纸答题纸）、笔和考试环境。

考试全程请露出双耳，不被遮挡。

4.3.1 考生须于 2022 年 4 月 16 日 9:00 开始候考，点击下图“开始录制”，小艺帮 APP 自动检测电量、设备状态等，符合要求方可进入候考，否则无法进行下一步操作。



#### 4.3.2 候考时间内完成人脸比对

根据语音提示进行人脸比对，请注意不要佩戴美瞳、不要化妆等；选择光线适当角度，不要出现高曝光的情况，保证人脸清晰。如连续3次人脸比对失败，需要按系统提示重新完成人脸验证。



请考生尽早进入考试科目录制状态（下图所示）、完成人脸比对，以免错过考试作答时间、无法正常参加考试。



#### 4.3.3 等待候考时间结束

人脸比对完成后，考生不得退出下图界面，否则可能无法进入正式考试作答。



**候考时间内，考生不得离开拍摄范围，考试空间内不得出现除考生外的其他人员，考生可点击“收起”按键，观看录制景别。**

#### 4.3.4 考试作答

**2022年4月16日9:30准时发放笔试考题，考生开始作答，笔试候考时间结束，不在候考页面的考生将不能进入正式考试，请考生务必按时参加考试。**

##### 4.3.4.1 展示空白草稿纸

候考结束后，请先按系统指示，30秒内，将草稿纸、答题纸正反面展示在答题纸正反面展示区域内。



#### 4.3.4.2 作答期间

展示空白答卷结束后，开始正式考试。考试期间考生不得离开画面，不得发出任何声音。考试题目会显示在屏幕上(点击图片可全屏显示考题)，答题时间将显示在手机屏幕左上方，考生请注意把握作答时间。

**客观题直接在主机屏幕上选择答案。**



小艺帮 APP 选择题界面



## 小艺帮 APP 判断题界面

4.3.4.3 非休闲体育专业考试过程中因不可抗力因素导致考试中断，须于 2 分钟内返回考试界面点击屏幕上【继续录制】按钮，继续考试，中断超过 3 次或指定时长(2 分钟)导致的考试失败，后果自负。因考生主动操作（接电话、查看实时信息等）中断考试导致无法正常完成考试的，后果考生自负。休闲体育专业身体素质测试过程中因不可抗力因素导致考试中断，考生可以在 9:45 前重新录制一次考试。休闲体育专业面试过程中因不可抗力因素导致考试中断，考生可以在 10:00 前重新完成一次考试录制（系统将重新发布三个词语）。主机录制视频中断后将不得继续录制，请考生务必在规定时间内完成作答。

### 4.4 考试结束、提交视频/答卷

4.4.1 考试结束后，请不要立即关闭程序，请耐心等待视频/答卷上传完成。**小艺帮 APP 提示视频上传成功前，请考生关注上传进度**，为防止视频上传过程中出现意外，考生于考试结束后 48 小时内，不得卸载小艺帮 APP 和终止程序运行，不得清理手机内存、垃圾数据等。



4.4.2 如遇上传中断，建议切换网络，并按下图步骤重新上传，直至视频上传成功。

